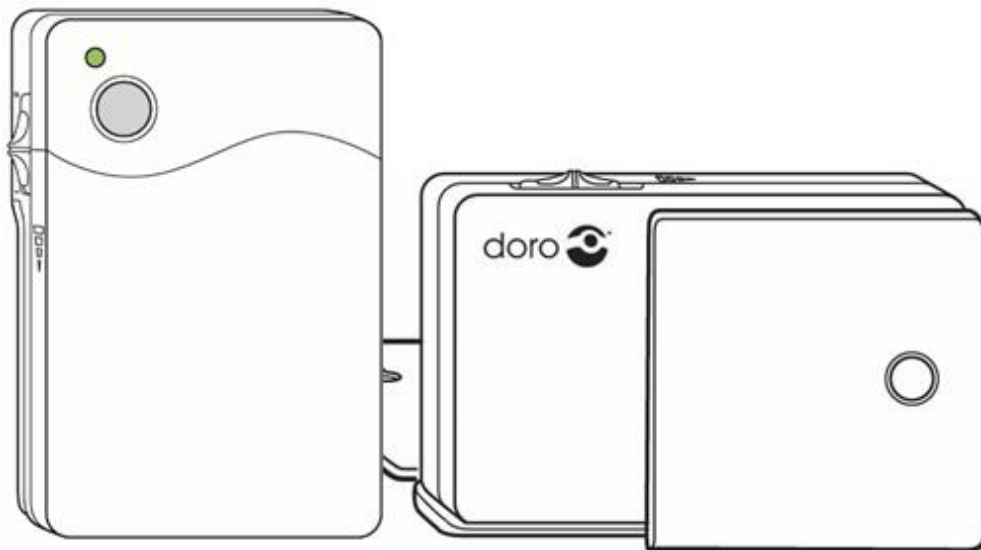


CS9200



Säkerhetsinformation



Läs och följ alltid säkerhetsinformationen som följer denna symbol.



Begränsad funktionalitet kan förekomma vid konfigurering av enheter med äldre programversion än v2.8.



För bästa funktionalitet, anslut endast en enhet åt gången vid konfigurering.

Viktig information

I alla system som utnyttjar radiokommunikation finns risk för störningar som användaren inte kan påverka. Doros produkter är konstruerade för att minimera dessa risker. Man måste trots detta vara medveten om att delar av systemet kan utsättas för störningar eller annan påverkan så att funktionen försämras eller upphör. Kontrollera regelbundet systemets alla delar och speciellt att radiokommunikationen fungerar i alla utrymmen. Kontakta omedelbart er leverantör vid misstanke om felaktighet. Var uppmärksam på störningsrisken från produkter som kommunicerar inom samma eller närliggande radiofrekvenser. För mer information, vänligen kontakta er leverantör.

Informationen i detta dokument kan komma att bli inaktuell utan föregående meddelande. De enda garantierna för Doros produkter och tjänster är de som uttryckligen nämns i garantivillkoren som medföljer sådana produkter och tjänster. Ingenting i detta dokument ska tolkas som en mer omfattande garanti. Doro svarar inte för tekniska fel, tryckfel eller utelämnanden i detta dokument.

Innehållsförteckning

Säkerhetsinformation.....	2
Viktig information.....	2
Översikt.....	4
Komma igång.....	4
Installation.....	5
Första installation.....	5
Uppdatering av konfigurationsprogram.....	9
Funktioner.....	12
Konfigurera mBox.....	13
mBox 868 MHz – Parametrar.....	13
mBox 869 MHz – Parametrar.....	15
Konfigurera Motion.....	16
Motion 868 MHz – Parametrar.....	17
Motion 869 MHz – Parametrar.....	18
Radiosändare.....	19
Mallar.....	20

Översikt

Genom att använda konfigurationsprogrammet CS9200 kan användaren på ett enkelt sätt konfigurera både mBox och Motion efter de behov som finns. När behoven förändras kan användaren snabbt och enkelt anpassa enheterna efter de nya önskemålen.

För att kunna använda programmet måste finnas installerat på datorn och enheten som ska konfigureras ansluts direkt till datorn via en USB-sladd.

Användaren kan manuellt konfigurera enheten efter önskemål. Ska flera enheter konfigureras med samma värden på parametrarna kan mallar skapas och användas.

Komma igång

Innan konfigurationsprogrammet CS9200 kan användas för konfigurering av en mBox eller en Motion behöver några förberedelser genomföras.

1. Installation av CS9200.
 - Instruktioner finns under avsnittet "*Installation*".
2. Anslut en mBox eller en Motion till datorn.
 - Använd en sladd som har USB typ A (*ansluts direkt till datorn*) och USB typ micro B (*ansluts till 9200-enheten*).
 - Glöm inte att slå på enheten på strömbrytaren!
3. Vrid lägesväljaren på enheten till position H innan konfigurering påbörjas.

Instruktioner för konfigurering av respektive enhet finns under avsnitten "*Konfigurera mBox*" och "*Konfigurera Motion*".

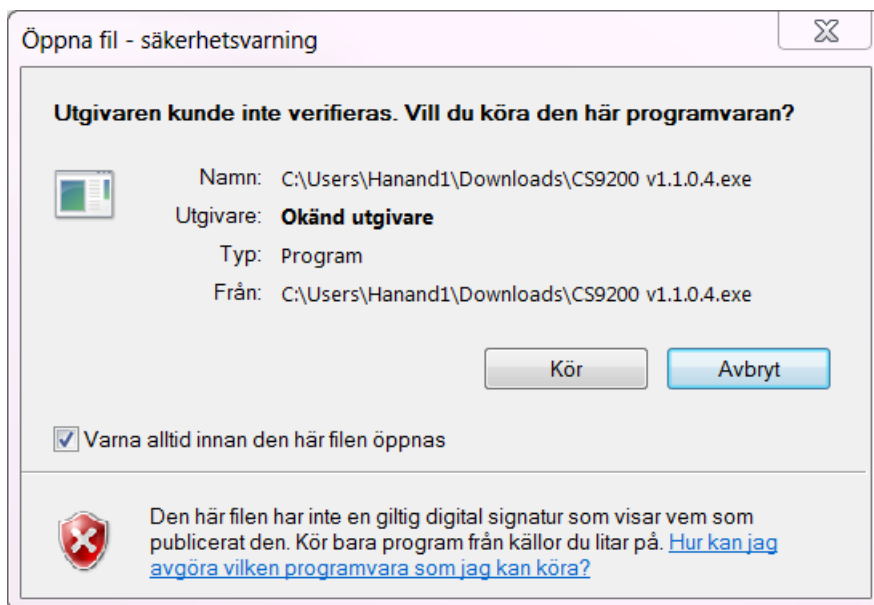
Installation

Första installation

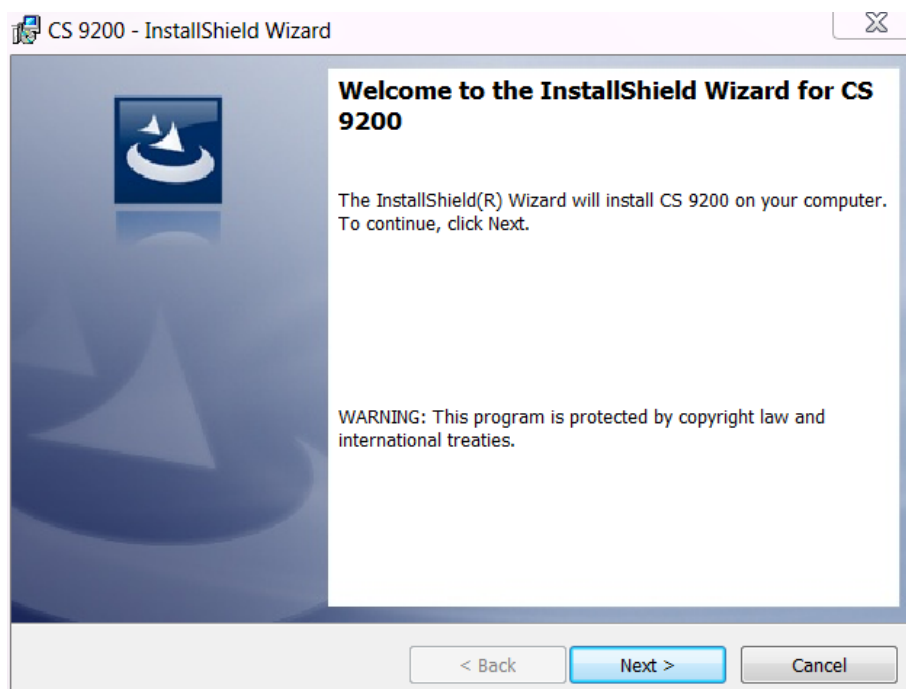
Innan installation kan påbörjas måste installationspaketet med konfigurationsprogrammet CS9200 laddas ned.

Instruktioner för installation av konfigurationsprogrammet

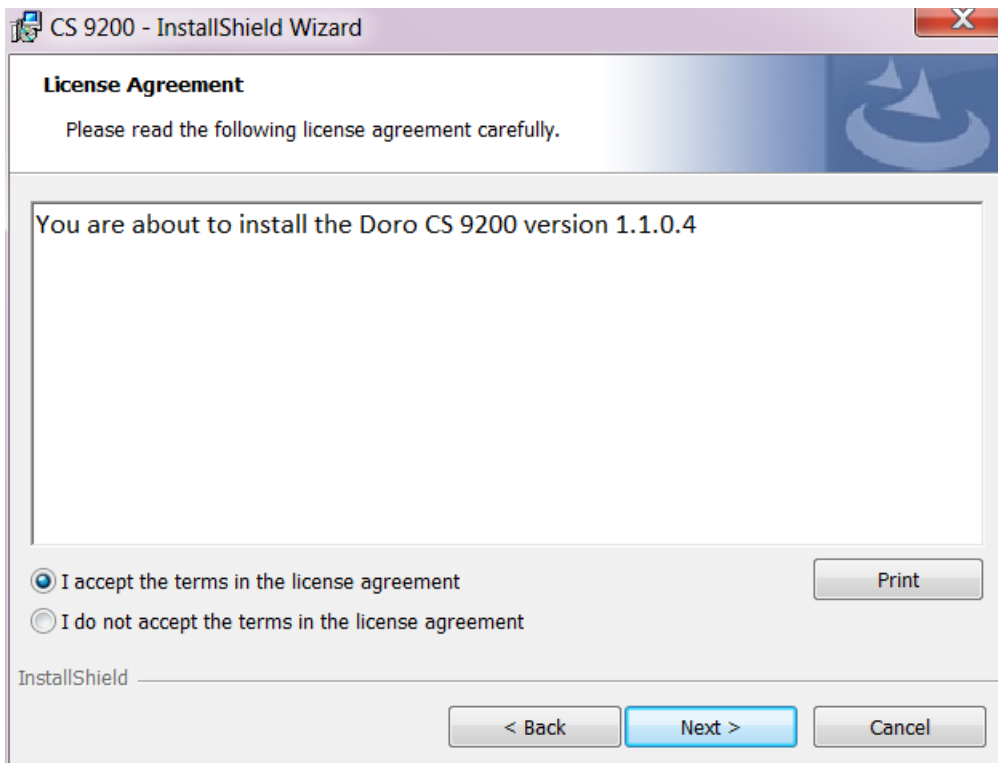
1. Öppna det nedladdade installationspaketet. Klicka på "Kör" för att påbörja installationen.



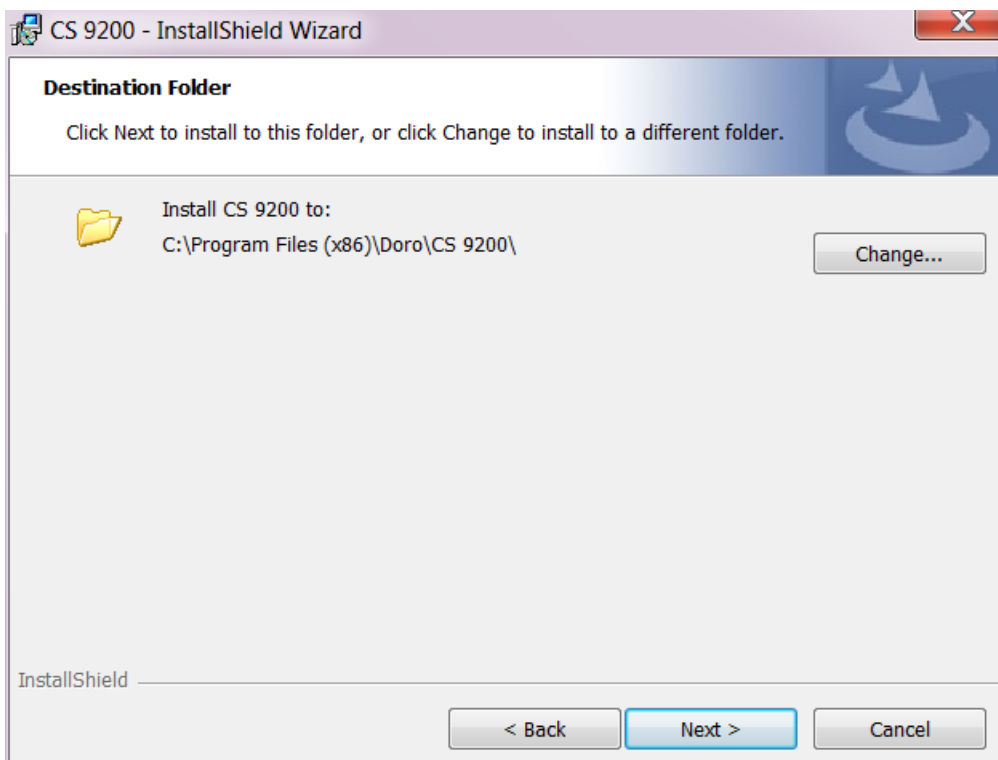
2. Vänta medan installationen förbereds. Klicka på "Next" efter att förberedelsen har blivit slutförd.



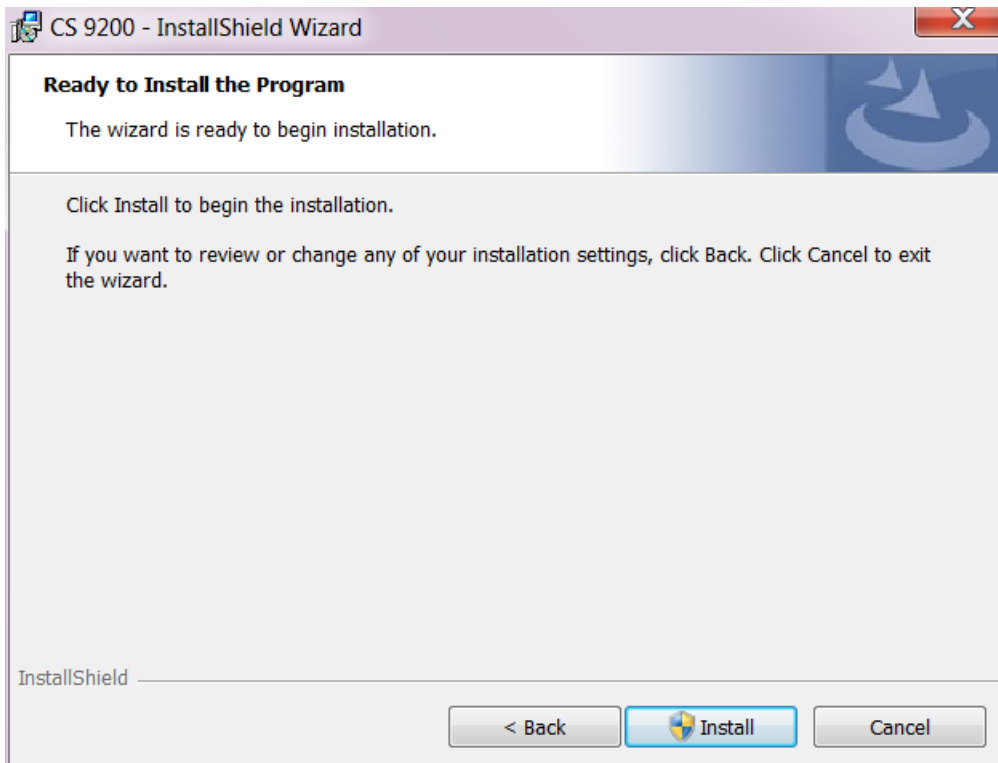
3. Klicka i rutan för *"I accept the terms in the license agreement"* för att kunna fortsätta installationen. Klicka sedan på *"Next"*.



4. Ändra plats för var i datorn programmet ska installeras eller fortsatt med den förvalda platsen. Klicka sedan på *"Next"*.



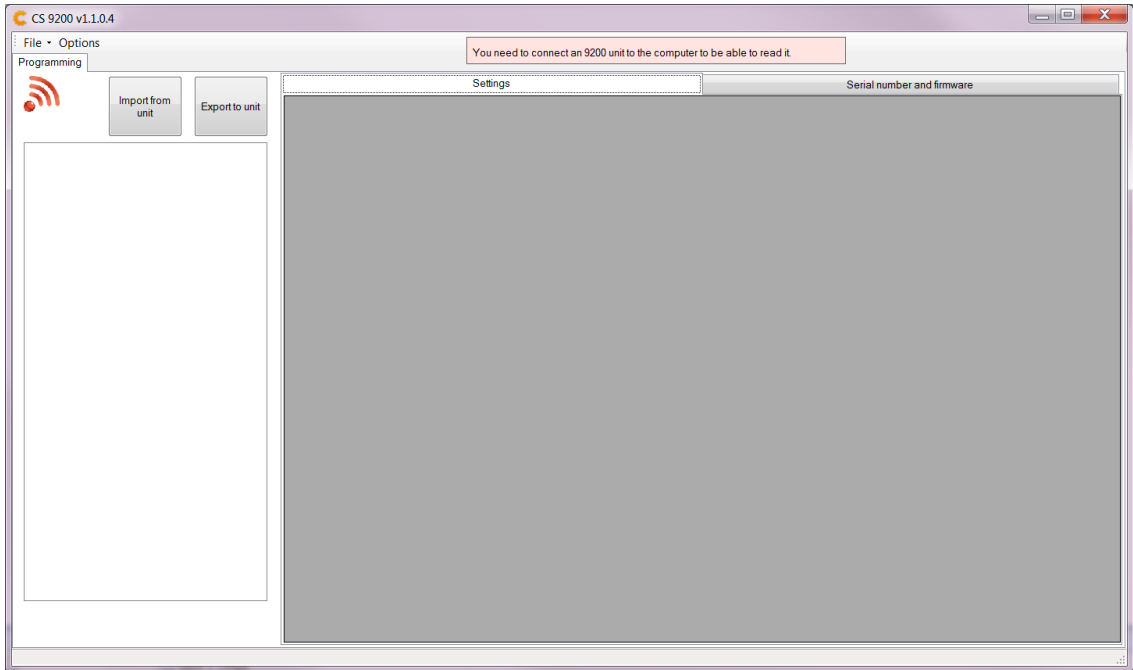
5. Klicka på *"Install"*.



6. Ska programmet starta direkt efter slutförd installation markeras rutan för *"Launch CS 9200"*. Klicka sedan på *"Finish"*.



7. Programmet är nu installerat och redo att användas.



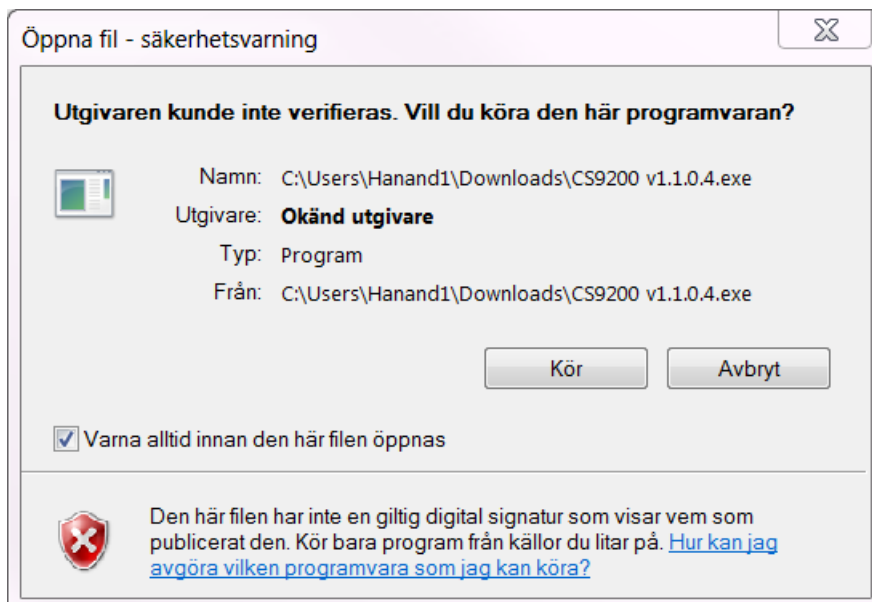
Uppdatering av konfigurationsprogram

En äldre version av konfigurationsprogrammet CS9200 måste finnas installerad på datorn för att en uppdatering till en nyare version ska kunna ske. Se avsnittet "Uppdatering av CS9200" om programmet ska installeras för första gången.

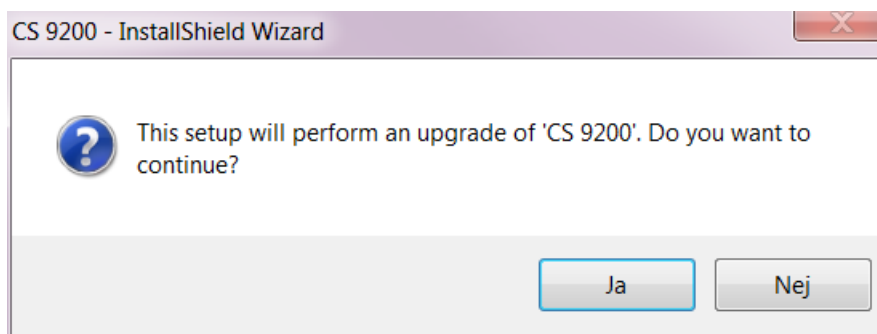
Innan en uppdatering kan påbörjas måste installationspaketet med en nyare version av konfigurationsprogrammet laddas ned.

Instruktioner för uppdatering av konfigurationsprogrammet

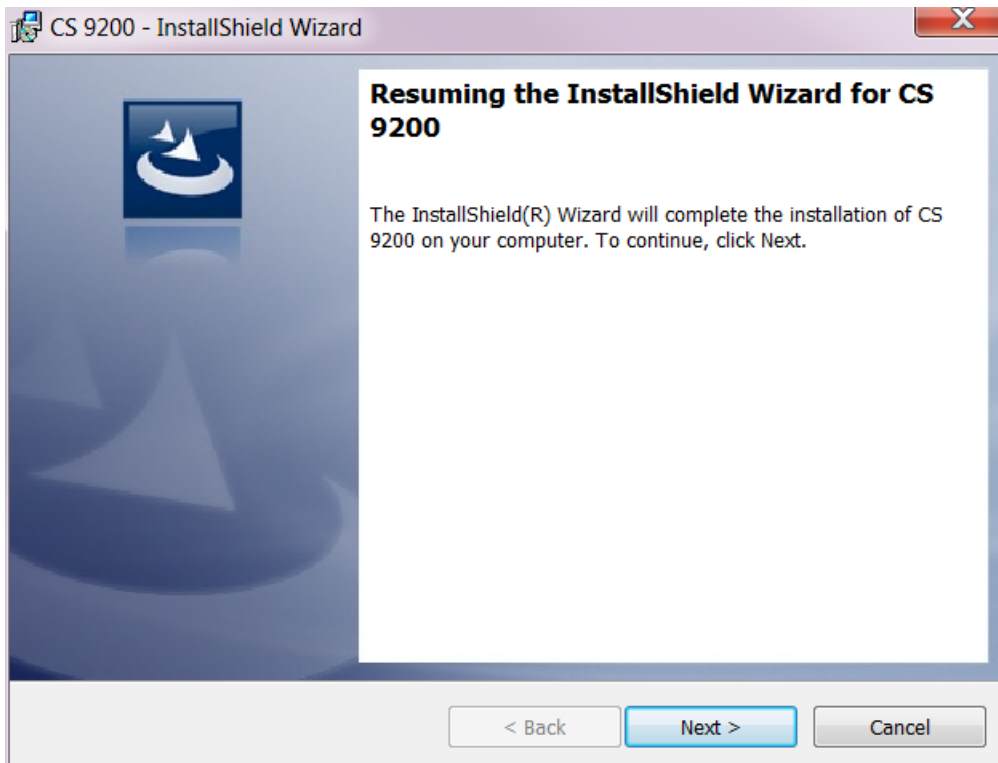
1. Öppna det nedladdade installationspaketet. Klicka på "Kör" för att påbörja uppdateringen.



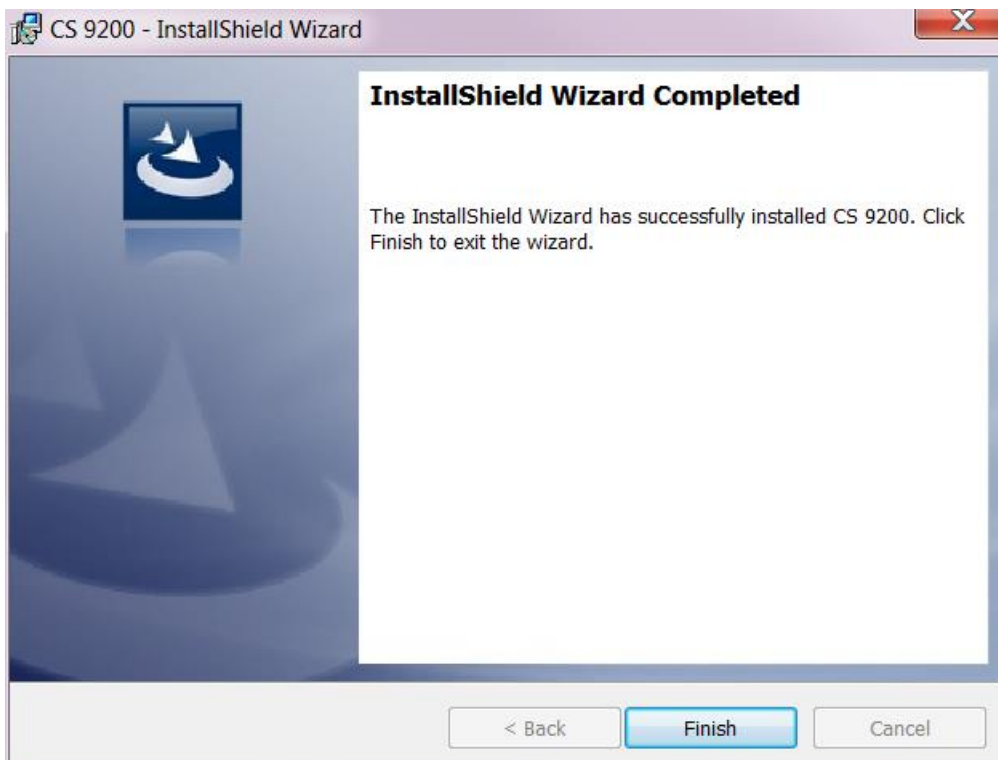
2. Tryck på "Ja" för att påbörja uppdateringen.



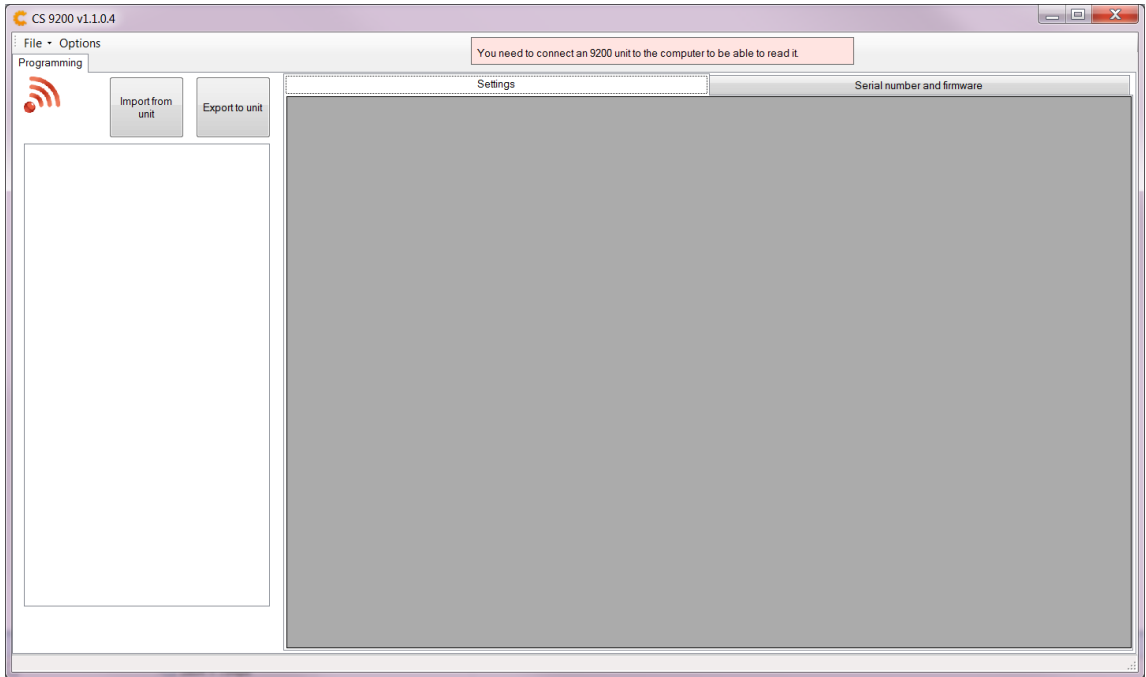
3. Vänta medan uppdateringen förbereds. Klicka på "Next" efter att förberedelsen blivit slutförd.



4. Klicka på "Finish".



5. Programmet är nu uppdaterat och redo att användas.



Funktioner

Alla anslutna enheter som är tillgängliga för konfigurering visas i listan till vänster i konfigureringsprogrammet (2). Har en enhet inlärd radiosändare kommer dessa att visas under den enhet som de tillhör (2).

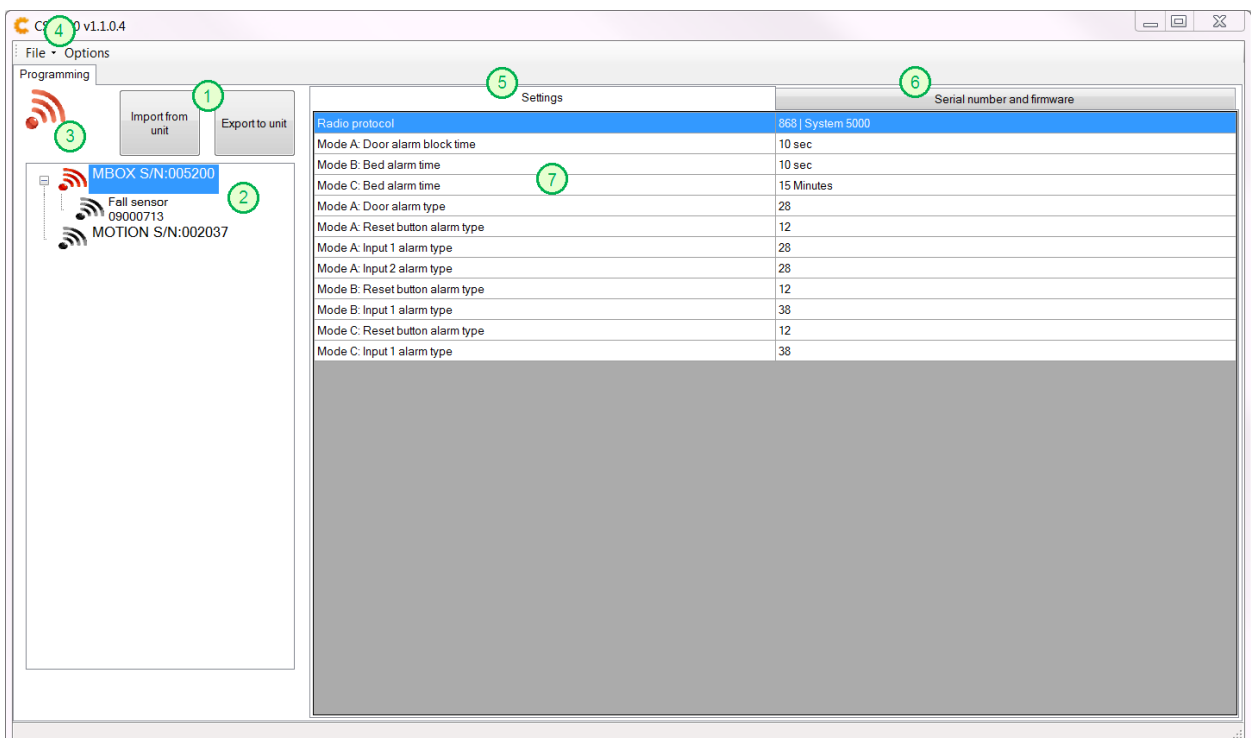
Till höger under fliken "Settings" (5) visas den markerade enhetens parametrar och värden. (7) Dessa parametrar går att konfigurera. Fliken "Serial number and firmware" (6) innehåller information om enhetens serienummer, radiokod (för radiofrekvensen 868 MHz), produktläge och programversion. Dessa parametrar går inte att konfigurera utan är fastställda för den anslutna produkten.

Vid konfigurering av en enhets parametrar används följande knappar för att hämta och spara värden (1):

- **Import from unit**
Hämtar en ansluten enhets nuvarande värden på parametrarna.
- **Export to unit**
Sparar värdena på parametrarna till en ansluten enhet.

Den röda symbolen (3) finns endast tillgänglig när en mBox är markerad. När den dras och släpps på en markerad mBox (2) blir en ny radiosändare tillagd i den enheten.

Under menyn "File" (4) kan konfigureringsmallar sparas och öppnas, och under menyn "Options" (4) kan sökvägen för var mallar ska sparas som default ändras.



Konfigurera mBox


Anslut en mBox till datorn för att kunna konfigurera enheten.

- Vrid lägesväljaren på enheten till position H innan konfigurering påbörjas.
- Det är rekommenderat att starta om enheten efter att konfigureringen är slutförd.


Konfigurera en ansluten enhet:

1. Starta programmet CS9200.
2. Anslut en enhet till datorn.
3. Ändra till önskat värde på parametrarna.
Parameterförklaringar finns i följande avsnitt:
 - "mBox 868 MHz – Parametrar"
 - "mBox 869 MHz – Parametrar"
4. Spara de nya värdena genom att klicka på "Export to unit" och sedan "Start".
5. Konfigurationen är nu slutförd och enheten kan kopplas ur från datorn.
6. Starta om enheten och testa sedan att funktionen fungerar som förväntat.

För att konfigurera en enhet med färdiga mallar, se avsnittet "Mallar".



Koppla inte ur enheten under pågående konfigurering.



Testa alltid att enheten fungerar som förväntat efter slutförd konfigurering!

mBox 868 MHz – Parametrar

I en mBox med radiofrekvens 868 MHz kan tolv parametrar konfigureras. Dessa parametrar kan delas in i tre kategorier:

- **Radiofrekvens**
Ändrar enhetens radiofrekvens, 868/869 MHz.
Avgör vilka parametrar som finns tillgängliga för konfigurering.
- **Larmfördröjning/blocktid**
Läge A, B och C.
- **Larmtyp**
Läge A, B och C.

Radiofrekvens

Parameter	Beskrivning	Läge
Radio protocol	<p>Enhetens radiofrekvens.</p> <ul style="list-style-type: none"> Avgör vilka parametrar som finns tillgängliga för konfigurering. 	Alla



Vid byte av radioprotokoll till 869 MHz; referera till avsnittet "mBox 869 MHz – Parametrar" för tillgängliga parametrar.



mBox som har radiofrekvens 868 MHz kan endast användas tillsammans med enheter som har stöd för 868 MHz.

Larmfördröjning/blocktid

Parameter	Beskrivning	Läge
Mode A: Door alarm block time	<p>Larmfördröjning och blocktid.</p> <ul style="list-style-type: none"> Larmfördröjning – Magnetkontakt. Larmfördröjning – Ingång 1. Blocktid – Magnetkontakt, Ingång 1 (återställningsknapp) 	A
Mode B: Bed alarm time	Larmfördröjning – Sänglarm.	B
Mode C: Bed alarm time	Larmfördröjning – Sänglarm.	C

Larmtyp

Parameter	Beskrivning	Läge
Mode A: Door alarm type	Larmtyp – Magnetkontakt	A
Mode A: Reset button alarm type	Larmtyp – Återställningsknapp	
Mode A: Input 1 alarm type	Larmtyp – Ingång 1	
Mode A: Input 2 alarm type	Larmtyp – Ingång 2	
Mode B: Reset button alarm type	Larmtyp – Återställningsknapp	B
Mode B: Input 1 alarm type	Larmtyp – Ingång 1	
Mode C: Reset button alarm type	Larmtyp – Återställningsknapp	C
Mode C: Input 1 alarm type	Larmtyp – Ingång 1	



Var noga med att välja en giltig larmtyp vid konfigurering! Larmtyper finns definierade i den tekniska handboken tillhörande mBox/Motion.

mBox 869 MHz – Parametrar

I en mBox med radiofrekvens 869 MHz kan fem parametrar konfigureras. Dessa parametrar kan delas in i tre kategorier:

- **Radiofrekvens**
Ändrar enhetens radiofrekvens, 868/869 MHz.
Avgör vilka parametrar som finns tillgängliga för konfigurering.
- **Larmfördröjning/blocktid**
Läge A, B och C.
- **Testlarm**

Radiofrekvens

Parameter	Beskrivning	Läge
Radio protocol	<p>Enhetens radiofrekvens.</p> <ul style="list-style-type: none"> • Avgör vilka parametrar som finns tillgängliga för konfigurering. 	Alla



Vid byte av radioprotokoll till 868 MHz; referera till avsnittet "mBox 868 MHz – Parametrar" för tillgängliga parametrar.



mBox som har radiofrekvens 869 MHz kan endast användas tillsammans med enheter som har stöd för 869 MHz.

Larmfördröjning/blocktid

Parameter	Beskrivning	Läge
Mode A: Door alarm block time	<p>Larmfördröjning och blocktid.</p> <ul style="list-style-type: none"> • Larmfördröjning – Magnetkontakt • Larmfördröjning – Ingång 1 • Blocktid – Magnetkontakt, ingång 1 (återställningsknapp) 	A
Mode B: Bed alarm time	Larmfördröjning – Sänglarm	B
Mode C: Bed alarm time	Larmfördröjning – Sänglarm	C

Testlarm

Parameter	Beskrivning	Läge
Periodic test alarm	Anger om enheten ska ha testlarm aktiverat eller inte.	Alla



Det är möjligt att testlarm aktiveras/inaktiveras automatiskt för mBox beroende på inställningarna i den mottagande enheten, t.ex. en trygghetstelefon.

Konfigurera Motion

Anslut en Motion till datorn för att kunna konfigurera enheten.

- Vrid lägesväljaren på enheten till position H innan konfigurering påbörjas.
- Det är rekommenderat att starta om enheten efter att konfigureringen är slutförd.

Konfigurera en ansluten enhet:

1. Starta programmet CS9200.
2. Anslut en enhet till datorn.
3. Ändra till önskat värde på parametrarna.
Parameterförklaringar finns i följande avsnitt:
 - "Motion 868 MHz – Parametrar"
 - "Motion 869 MHz – Parametrar"
4. Spara de nya värdena genom att klicka på "Export to unit" och sedan "Start".
5. Konfigurationen är nu slutförd och enheten kan kopplas ur från datorn.
6. Starta om enheten och testa sedan att funktionen fungerar som förväntat.

För att konfigurera en enhet med färdiga mallar, se avsnittet "Mallar".



Koppla inte ur enheten under pågående konfigurering.



Testa alltid att enheten fungerar som förväntat efter slutförd konfigurering!

Motion 868 MHz – Parametrar

I en Motion med radiofrekvens 868 MHz kan tre parametrar konfigureras. Dessa parametrar kan delas in i två kategorier:

- **Radiofrekvens**
Ändrar enhetens radiofrekvens, 868/869 MHz.
Avgör vilka parametrar som finns tillgängliga för konfigurering.
- **Larmtyp**
Läge A och B.

Radiofrekvens

Parameter	Beskrivning	Läge
Radio protocol	<p>Enhetens radiofrekvens.</p> <ul style="list-style-type: none"> • Avgör vilka parametrar som finns tillgängliga för konfigurering. 	Alla



Vid byte av radioprotokoll till 869 MHz; referera till avsnittet "Motion 869 MHz – Parametrar" för tillgängliga parametrar.



Motion som har radiofrekvens 868 MHz kan endast användas tillsammans med enheter som har stöd för 868 MHz.

Larmtyp

Parameter	Beskrivning	Läge
Mode A: Motion alarm type	Larmtyp – Rörelsesensor	A
Mode B: Motion alarm type	Larmtyp – Rörelsesensor	B



Var noga med att välja en giltig larmtyp vid konfigurering! Larmtyper finns definierade i den tekniska handboken tillhörande mBox/Motion.

Motion 869 MHz – Parametrar

I en Motion med radiofrekvens 868 MHz kan två parametrar konfigureras. Dessa parametrar kan delas in i två kategorier:

- **Radiofrekvens**
Ändrar enhetens radiofrekvens, 868/869 MHz.
Avgör vilka parametrar som finns tillgängliga för konfigurering.
- **Testlarm**

Radiofrekvens

Parameter	Beskrivning	Läge
Radio protocol	<p>Enhetens radiofrekvens.</p> <ul style="list-style-type: none"> • Avgör vilka parametrar som finns tillgängliga för konfigurering. 	Alla



Vid byte av radioprotokoll till 868 MHz; referera till avsnittet "Motion 868 MHz – Parametrar" för tillgängliga parametrar.



Motion som har radiofrekvens 869 MHz kan endast användas tillsammans med enheter som har stöd för 869 MHz.

Testlarm

Parameter	Beskrivning	Läge
Periodic test alarm	Anger om enheten ska ha testlarm aktiverat eller inte.	Alla



Det är möjligt att testlarm aktiveras/inaktiveras automatiskt för Motion beroende på inställningarna i den mottagande enheten, t.ex. en trygghetstelefon.

Radiosändare

Anslut en mBox till datorn för att kunna hantera enhetens radiosändare.

- Vrid lägesväljaren på enheten till position H innan konfigurering påbörjas.
- Det är rekommenderat att starta om enheten efter att konfigureringen är slutförd.

Innan radiosändare kan hanteras bör några förberedande steg utföras:

1. Starta programmet CS9200.
2. Anslut en enhet till datorn.



Anslut endast en enhet åt gången när radiosändare ska hanteras.



Radiosändare kan endast användas tillsammans med mBox.

Lägg till ny radiosändare:

1. Klicka på en ansluten mBox i listan för att markera den.
2. Dra den röda symbolen till den markerade mBox och släpp. En ny radiosändare ska nu ha blivit tillagd under den valda enheten.
3. Dubbelklicka på radiosändarens serienummer i parameterlistan till höger. Skriv in serienumret/radiokoden tillhörande den radiosändare som ska läras in och tryck sedan på "OK".
 - Vid inläring av radiosändare som har radiofrekvens 868 MHz skrivs den fyrsiffriga radiokoden specifik för 868 MHz in.
 - Vid inläring av radiosändare som har radiofrekvens 869 MHz skrivs radiosändarens åtta-siffriga serienummer in.
4. Upprepa steg 1–3 för varje radiosändare som ska läras in.
5. Klicka på "Export to unit" för att spara de inlärdade radioenheterna i mBox.
6. Konfigurationen är nu slutförd och enheten kan kopplas ur från datorn.
7. Starta om enheten och testa sedan att funktionen fungerar som förväntat.



Maximalt antal radiosändare som kan läras in i en enhet är 10 stycken.



Radiosändare som har annan radiofrekvens än mBox kan inte tas emot även fast de är inlärdade i enheten. (T.ex. radiosändare med 868 MHz och mBox med 869 MHz.)

Redigera befintlig radiosändare:

1. Klicka på den radiosändare som ska redigeras för att markera den.
2. Dubbelklicka på radiosändarens serienummer i parameterlistan till höger. Skriv in det nya serienumret/radiokoden tillhörande den radiosändare som ska läras in och tryck sedan på "OK".
 - Vid inläring av radiosändare som har radiofrekvens 868 MHz skrivs den fysisiffriga radiokoden specifik för 868 MHz in.
 - Vid inläring av radiosändare som har radiofrekvens 869 MHz skrivs radiosändarens åtta-siffriga serienummer in.
3. Upprepa steg 1–2 för varje radiosändare som ska redigeras.
4. Klicka på "Export to unit" för att spara de redigerade radioenheterna i mBox.
5. Konfigurationen är nu slutförd och enheten kan kopplas ur från datorn.
6. Starta om enheten och testa sedan att funktionen fungerar som förväntat.

Ta bort radiosändare:

1. Klicka på den radiosändare som ska tas bort för att markera den.
2. Högerklicka på den markerade radiosändaren och välj "Delete trigger".
3. Upprepa steg 1–2 för varje radiosändare som ska tas bort.
4. Klicka på "Export to unit" för att spara borttagningen.
5. Konfigurationen är nu slutförd och enheten kan kopplas ur från datorn.
6. Starta om enheten och testa sedan att funktionen fungerar som förväntat.

Mallar

Anslut en mBox eller en Motion till datorn för att kunna konfigurera enheten.

- Vrid lägesväljaren på enheten till position H innan konfigurering påbörjas.
- Det är rekommenderat att starta om enheten efter att konfigureringen är slutförd.
- Mallar måste först skapas för att kunna användas.

Innan mallar kan hanteras bör några förberedande steg utföras:

1. Starta programmet CS9200.
2. Anslut en enhet till datorn



En mall skapad för mBox kan endast användas på en mBox, och en mall skapad för Motion kan endast användas på en Motion.



Mallar kan endast användas på enheter som har samma programversion som den enhet mallen skapades på.

Konfigurera en ansluten enhet med en mall:

1. Öppna en existerande mall genom att klicka på "Files" och sedan "Open template".
2. Välj en lämplig mall och klicka på "OK".
3. Spara de nya värdena genom att klicka på "Export to unit" och sedan "Start".
4. Konfigurationen är nu slutförd och enheten kan kopplas ur från datorn.
5. Starta om enheten och testa sedan att funktionen fungerar som förväntat.

För att konfigurera en enhet manuellt, se avsnitten "Konfigurera mBox" eller "Konfigurera Motion".



Testa alltid att enheten fungerar som förväntat efter slutförd konfiguration!

Skapa en ny mall:

1. Ändra till önskat värde på parametrarna.
Parameterförklaringar för respektive enhet finns i följande avsnitt:
 - "mBox 868 MHz – Parametrar"
 - "mBox 869 MHz – Parametrar"
 - "Motion 868 MHz – Parametrar"
 - "Motion 869 MHz – Parametrar"
2. Klicka på "Files" och sedan "Save template as..".
3. Välj plats var mallen ska sparas och ange ett filnamn. Klicka på "Spara".
4. Mallen är nu sparad och kan användas för att konfigurera enheter.

Redigera en mall:

1. Öppna en existerande mall genom att klicka på "Files" och sedan "Open template".
2. Välj en lämplig mall och klicka på "OK".
3. Ändra till önskat värde på parametrarna
Parameterförklaringar för respektive enhet finns i följande avsnitt:
 - "mBox 868 MHz – Parametrar"
 - "mBox 869 MHz – Parametrar"
 - "Motion 868 MHz – Parametrar"
 - "Motion 869 MHz – Parametrar"
4. Klicka på "Files" och sedan "Save template".
5. Ändringarna är nu sparad till mallen och den kan användas för att konfigurera enheter.

